

Seit der Firmware-Version 1.44 ist es möglich, die [Digitalzentrale Digikeijs® DR5000](#) auch mit dem Z21®-Protokoll zu betreiben:

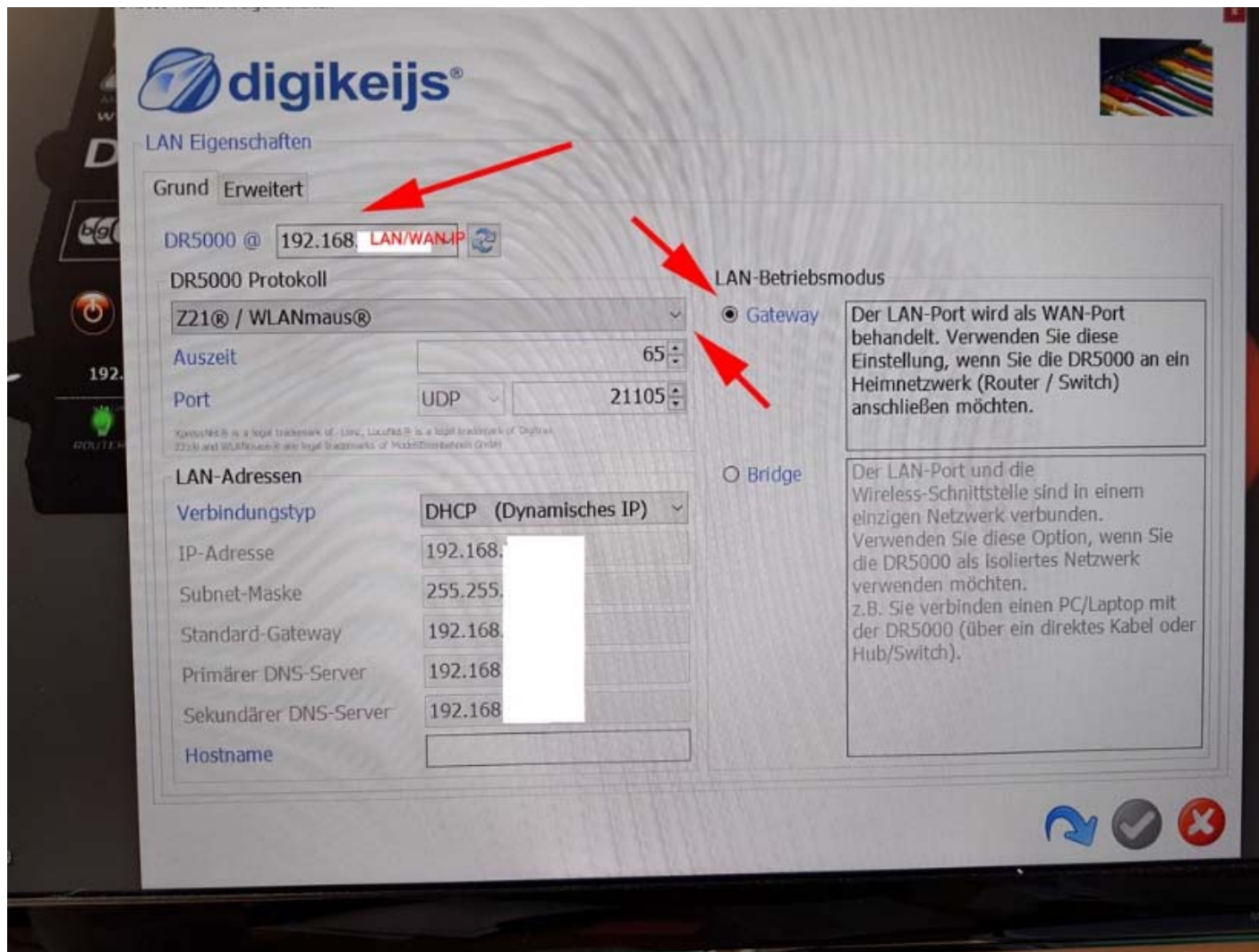


Abb. 1: DR5000 LAN Config

Anleitung (ohne jede Haftung!)

Bitte die [Gebrauchsanweisung des DR5000](#) lesen und verstehen.

Genau deshalb fehlen hier die Hinweise, die bis zum ersten hier gezeigten Schritt führen. Es wird keine Haftung für Fehler und Irrtümer übernommen – sie handeln auf eigene Gefahr.

Zur Einrichtung muss das DR5000 über USB mit der [DR5000 Einrichtungsoftware](#) verbunden sein. Ein einfacher Funktionstest ist die Bedienung des STOP/GO Schalters - er muss am Gerät und in der Software mit kurzen Verzug gleich schalten.

Dann wählt man in der Software (Bedienungsoberfläche ist die Abbildung des Gerätes auf dem Monitor) LAN aus und erreicht so in der Abbildung 1 abgebildete Seite. Normalerweise sollte man hier nur eine einzige Einstellung ändern müssen:

- In der Auswahl unter "DR5000 Protocols" ist [Z21® / WLAN Maus®] auszuwählen.
- Die IP-Adresse "DR5000 @ 192.168.n.nnn" wird vom LAN bestimmt. Default ohne LAN-Betrieb ist "192.168.16.254".
- Das LAN/WLAN-Modul in der DR5000 ist ein vollwertiger Router, daher muss rechts GATEWAY aktiviert sein. Die Stellung BRIDGE sein nur denen angeraten, die wissen, was zu tun ist. Es macht wenig Sinn, dies einzustellen, da das DR5000 derzeit nur ein Protokoll im LAN verwalten kann und andere Protokolle also über USB laufen müssen.
- Die Einträge unter "LAN-Adressen" sollten auch vom LAN kommen und deshalb nur zur Kenntnis genommen werden.

Wenn der Haken unten rechts grün unterlegt ist, kann man durch Draufklicken die Einstellung bestätigen und wartet dann, bis es vom System gesetzt wurde.

Dann kann man das Fenster schließen und die WLAN-Konfiguration des DR5000 öffnen:

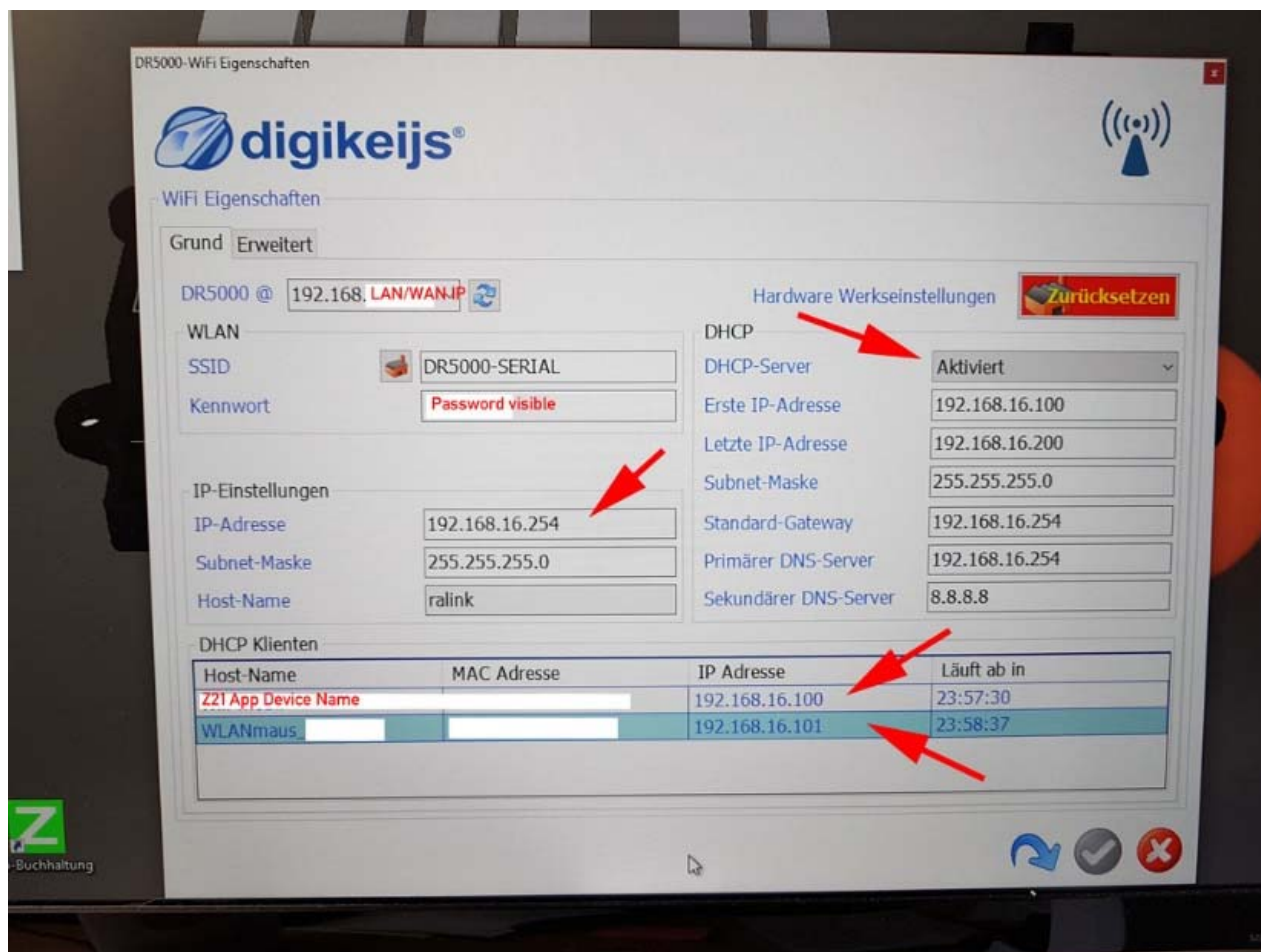


Abbildung 2: DR5000 WLAN Config

Im Normalfall ist hier nichts weiter einzustellen als **das eigene Passwort** für den WLAN-Router des DR5000. Standardmäßig ist die **SSID "DR5000-SERIAL"** und das **Passwort "12345678"**. Das Passwort sollte auf jeden Fall geändert werden. Ob die SSID geändert werden muss, ist persönlicher Geschmack. Die weitere Anleitung basiert auf der Werkeinstellung. Auch hier muss der grün hinterlegte Haken unten rechts bestätigt werden, um die Einstellungen zu speichern.

Bitte **notieren** Sie die unter "IP-Einstellungen" vermerkte **IP-Adresse** (die auf „DR5000@“ folgende IP-Nummer „192.168.nnn.nnn“, die **SSID** und das **Passwort**. Diese sind für die Einrichtung der WLAN Maus® und der Z21® App notwendig:

Eigene Notizen:

IP-Adresse DR5000@	
SSID	
Passwort	

In den weiteren Feldern dieses Fensters (Abbildung 2) sehen wieder die LAN-Adresse der DR5000, rechts in dem Block sind weitere Angaben zum WLAN der DR5000 zu sehen. Der DHCP-Server auf dieser Seite muss aktiviert sein.

In dem untersten Block melden sich die im WLAN (oder über das LAN/WAN) angemeldeten Nutzer, also die Maus und/oder das Gerät, dass die App bereitstellt - hier mein Smartphone und die Maus.

Damit ist das DR5000 eingerichtet und wir können uns der Roco WLAN Maus® zuwenden:

Die Maus muss in den Einstellungsmodus gebracht werden:



Dann erscheint die Anzeige „EINST“





Mit  bestätigen und mit der -Taste zum Auswahlpunkt WLAN gehen



Mit  bestätigen und mit der -Taste SSID auswählen




Mit  bestätigen und SUCHE mit der -Taste wählen und mit  bestätigen.


Danach (dauert nur wenige Sekunden) wird eine SSID angezeigt. Ist diese nicht die SSID des DR5000, so kann man mit der -Taste oder der -Taste scrollen, bis die richtige SSID angezeigt wird:




Hier wieder mit  bestätigen. Mit der -Taste kann man diese Menüstufe verlassen.


Danach folgt automatisch das Fenster SSID. Hier wählt man mit der -Taste PASSW




Mit  bestätigen. Hier gibt man mit der Tastatur der Maus das Passwort der WLAN-SSID der DR5000 ein. Standardmäßig also "12345678" oder das selbst gesetzte, sicherere Passwort.

mit  bestätigen und dann mit der -Taste den Menü-Punkt IP aufrufen.

Mit  bestätigen und den ersten 3er-Block der IP-Adresse des DR5000 per Maus-Tastatur eingeben. Bei der Standardeinstellung ist dies aus "192.168.16.254" die Ziffernfolge 192.

Diese mit  bestätigen, dann kann man die zweite Folge, also hier "168" eingeben.

Diese mit  bestätigen und dann die dritte Folge "16" eingeben

Diese mit  bestätigen und die letzte Folge eingeben "254" und mit  bestätigen.



Jetzt sollte die Roco WLAN Maus® die DR5000 finden und nach ein bis zwei Minuten auf im unteren Feld des WLAN-Konfigurationsfenster sichtbar werden. Mit den STOP und GO Tasten kann man die Funktion schnell prüfen.

Will man ein Smartphone mit der Z21® App nutzen, so sind diese Werte eben im Smartphone für den Zugang zum WLAN (SSID wählen, Passwort eingeben) und zur Wahl der DR5000 (IP der DR5000 in den App-Einstellungen eingeben) anzuwenden.

Hinweis für DR5000 im LAN:

Wenn die DR5000 im LAN betrieben wird und dieses einen WLAN-Zugang für App und Maus anbietet, so kann statt der SSID des DR5000 der Standard WLAN-Zugang gewählt werden. Dann muss in der App oder in der Maus der Z21® Zugang nicht auf, wie hier "192.168.16.254", sondern auf die in den LAN-Einstellung der DR5000 (Abbildung 1) angezeigte IP gesetzt werden. Diese beginnt meist auch mit "192.168". Das funktioniert zumindest in meinem LAN bestens und bietet die Möglichkeit, die Maus ohne Änderungen mit der Wartungssoftware von Roco upzudaten und das Smartphone auch im normalen Netz ohne Umstellung zu nutzen.

Für Hinweise bin ich immer dankbar, habe diese Anleitung sorgfältig aufgesetzt. Dennoch kann ich als Privatmann nicht für jedwede negativen Folgen haften - alles, was hier beschrieben ist, tun Sie auf eigenes Risiko!

Roco®, WLAN MAUS®, Z21® und Digikeijs® sind Schutzmarken der jeweiligen Eigentümer.

Weitere Infos und Kontakt bei den Herstellern:

www.roco.cc

www.fleischmann.cc

www.digikeijs.com

www.z21.eu

und auf meinen privaten Webseiten www.modellbahn.net